

Interview

La cataracte

*Liée au vieillissement, la cataracte atteint en grande majorité les personnes de plus de 65 ans. Provoquant l'opacification du cristallin, elle rend la vision trouble, engendre des éblouissements nocturnes et altère la perception des **contrastes et des couleurs**. Un seul traitement : l'opération chirurgicale... Explications avec le Dr Xavier ZANLONGHI.*

Qu'est-ce que la cataracte et qui est concerné ?

Elle consiste en une **opacification du cristallin**, normalement transparent. Le cristallin ? Une lentille naturelle dans l'œil, fonctionnant comme une lentille d'appareil photo et permettant de focaliser la lumière sur la macula (zone située au centre de la rétine).

A SAVOIR

Le mot cataracte, du latin cataracta, signifie "chute d'eau" ; choisi pour décrire cette impression de regarder à travers une chute d'eau.

Il existe plusieurs types de cataracte :

- La cataracte **sénile**, liée au vieillissement, est la plus fréquente. Elle touche généralement les deux yeux.
- La cataracte de l'enfant, dite **congénitale**, est présente dès la naissance. Elle peut être héréditaire ou due à une maladie de la mère durant la grossesse, par exemple la rubéole ou la syphilis.
- La cataracte **traumatique** est provoquée par un accident affligé à l'œil : une coupure, une brûlure, un choc...
- La cataracte **toxique** se déclare après absorption de certains médicaments, par exemple la cortisone.

CHIFFRES CLES

- La cataracte atteint 1 personne sur 5 de plus de 65 ans ; 1 personne sur 3 de plus de 75 ans
- 600 000 yeux opérés de la cataracte en 2006
- 600 chirurgiens pratiquants en France

Quels sont les symptômes ?

Les personnes atteintes de cataracte possèdent une **vision de loin altérée**. Elles se plaignent généralement **d'éblouissements nocturnes** ou de **gêne**, lorsqu'elles conduisent par exemple. Elles subissent également une **distorsion des images** donnant l'impression de regarder constamment à travers une chute d'eau. Enfin, leurs **perceptions des couleurs** sont modifiées ; l'exemple de Monet étant le plus connu (voir encadré en bas de page).

Quels traitements existent-ils ?

Pour diagnostiquer une cataracte, l'ophtalmologiste mesure l'acuité visuelle et examine le cristallin au bio-microscope (lampe à fente). Il suit l'évolution ; si la cataracte devient trop gênante pour le patient, lorsqu'il exerce son activité professionnelle par exemple, une opération peut être envisagée. En effet, l'ablation chirurgicale du cristallin permet de **retrouver une vision "normale"**, sans porter nécessairement de lunettes. Il n'existe, à ce jour, aucun autre traitement médical.

Le déroulement de l'opération ?

L'intervention dure moins de **20 min** et se pratique le plus souvent sous **anesthésie locale**. De ce fait, les deux yeux ne s'opèrent pas le même jour. Sous un microscope opératoire, le chirurgien-ophtalmologue réalise une micro incision de l'œil avec des outils de 3-4 millimètres. Il **retire le cristallin**. Pour cela, deux techniques : par extraction simple ou par phacoémulsificateur. Dans ce dernier cas, le chirurgien-ophtalmologue utilise un système à ultra-sons qui "aspire" le cristallin. Son avantage : une récupération visuelle presque immédiate. Enfin, il **remplace le cristallin par une lentille artificielle** (implant intraoculaire).

A NOTER

Il existe désormais un acte chirurgical qui corrige la presbytie et la cataracte en une seule opération. Le chirurgien pose un implant multifocal. Seuls 5 à 10 % des patients en bénéficient aujourd'hui car les critères pour ce type d'implant sont très stricts.

Les facteurs de risque ?

Même si le vieillissement est naturel, certaines mesures préventives peuvent ralentir le développement de la cataracte :

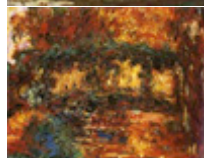
- **Avoir une bonne hygiène de vie.** Par exemple, en matière d'alimentation, contrôlez votre diabète afin de vous prévenir de troubles oculaires.
- **Se protéger les yeux des UV.** Une exposition excessive au soleil endommage le cristallin.
- **Etre vigilant lors de son activité professionnelle**, dans le but d'éviter toute cataracte traumatique.
- **Arrêter le tabac.**

A retenir : contre toute idée reçue, la télévision et le travail sur écran ne font pas partie des facteurs de risque reconnus.

LES TABLEAUX DE MONET



AVANT – Le tableau "*Le bassin aux nymphéas*", peint avant l'apparition de la cataracte, possède une dominante froide.



APRES – Au contraire, "*Le pont japonais*", peint une fois la maladie déclarée, possède une dominante jaune et des formes indécises.